

Gedeelte van "RSV Indruk", januari 1975, 1<sup>e</sup> jaargang, nummer 1.

*Ontvangen van Rob Lampen, Rotterdam.*



# Een van de laatste Backertjes

Eind vorig jaar schonk de G.S.T.M., de Gelderse Stoomtramweg Maatschappij, een tramlokomotief aan het Spoorwegmuseum te Utrecht.

De lokomotief no. 13, genaamd 'Silvalde', werd in 1900 gebouwd bij de Machinefabriek 'Breda', in die tijd beter bekend als Backer en Rueb.

Deze lokomotief deed in de na-oorlogse jaren nog goederen- en rangeerdiensten.

In de zomer van 1956 reed zij de jubileumtramdienst Doetinchem-Doesburg, welk evenement in 1957 herhaald werd, waarna de lokomotief buiten gebruik gesteld werd en door de G.T.W. als museumstuk bewaard werd.

Het is beslist de moeite waard deze lokomotief, die nog in zeer goede staat is, te gaan bezichtigen in het Spoorwegmuseum, waar voor de liefhebbers nog veel meer te zien is.

Backer en Rueb begon in 1883 met de bouw van lokomotieven. In totaal heeft de fabriek



*Een 'Backertje' uit 1900 in het Spoorwegmuseum te Utrecht.*

306 stoomlokomotieven gebouwd, waarvan 216 voor de nederlandse tramwegen. Voor Nederlands-Indië werden 34 lokomotieven gebouwd, terwijl er nog een aantal aan Spanje en Zuid-Afrika werd geleverd.

Prof. A.D. de Pater heeft in 1970 een boekje geschreven over de geschiedenis van de lokomotieven van Backer en Rueb. Dit boekje is in de engelse taal verschenen, uitgegeven bij Brill

in Leiden en verkrijgbaar in de boekhandel. Ter gelegenheid van het 100-jarig bestaan in 1962 heeft het personeel van de Machinefabriek 'Breda' een andere lokomotief, genaamd 'de Ooievaar', van de mijn Karisborg gekocht en aan de direktie als pronkstuk geschonken. Deze lokomotief, die veel lijkt op de 'Silvalde', heeft 10 jaar in de tuin van het bedrijf gestaan, maar wordt nu door een groep vrijwilligers, die zich noemen: de Werkgroep Ooievaar, geheel gereviseerd en zoveel mogelijk in de oorspronkelijke staat teruggebracht.

## Volksrepubliek China

De afgelopen maanden werden de RSV-bedrijven WF, RDM, Thomassen Holland en VE en het RSV-hoofdkantoor vereerd met bezoeken van belangrijke delegaties van de Volksrepubliek China. Zo bracht op 13 augustus

de Ambassadeur, Z.E. Chen Hsin-Jen, met een gevolg van zeven leden van de Ambassade-staf een bezoek aan het hoofdkantoor van RSV, waar hij ontvangen werd door de president en de leden van de raad van bestuur

RSV, waarna zij WF en RDM bezochten. Op 18 november 1975 bracht een delegatie van chinese scheepsbouwingenieurs o.l.v. de direktie van de chinese Shipbuilding Association bezoeken aan de RDM, Mofas en Rotterdam Nuclear en op 20 november aan Thomassen Holland in De Steeg.

De foto, genomen in de hal van Rotterdam Nuclear, is van een groep van 16 chinese ingenieurs, die de gast waren van RSV op 29 en 30 september 1975.



# Een super- pijpen- legger

Op zaterdag 14 februari werd op de RDM de superpijpenlegger 'BAR 347' - de grootste ter wereld in zijn soort - die gebouwd wordt in opdracht van Brown & Root, Inc., Houston tewatergelaten. De dooplechtigheid werd verricht door mevrouw Foster Parker.

Het vaartuig, gebouwd onder Klasse American Bureau of Shipping en ontworpen voor wereldwijde operaties op zee, is uitgerust om pijpleidingen van zeer grote diameter te kunnen leggen en dit onder zeer ongunstige omstandigheden van wind en zee.

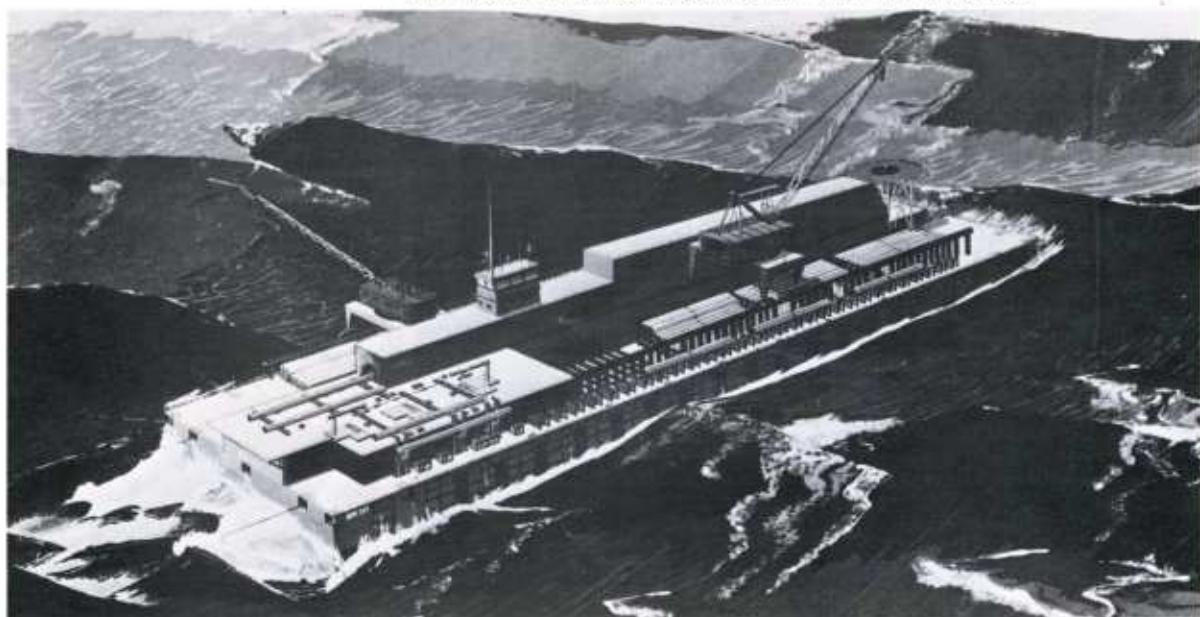
De hoofdafmetingen zijn: lengte 200 m, breedte 43 m en holte ruim 15 m.

Het vaartuig heeft een overdekte pijpleiding-productie-straat en is aan de leiding-afvoorzijde voorzien van een speciaal ontworpen verstelbare konstraktie voor geleiding van

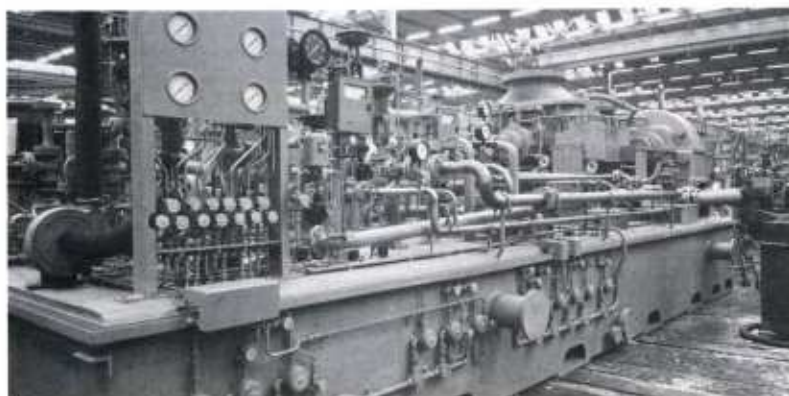
de pijp naar de zeebodem. In de produktiestraat zijn zeven volautomatische lasstations en drie installaties voor het onder de juiste spanning houden van de leiding geplaatst.

Een pijpvoorraad-kapaciteit van ca. 20.000 ton maakt het vaartuig vrijwel onafhankelijk van storingen bij de aanvoer van pijpen door bevoorradingsschepen ten gevolge van bijv. slecht weer.

De pijpvoorraad en de langsscheepse transportbaan worden bediend door twee grote 125 tons verrijdbare portaalkranen. De pijpenlegger wordt in de juiste positie gehouden door middel van een ankersysteem met 12 centraal bediende lieren met 80 mm dikke ankerdraden en 30 ton zware ankers. Er is een accommodatie, geheel van airconditioning voorzien, ingericht voor 350 personen.



## Thomassen Holland maakt compressoren voor het Aramco Gasproject in Saoedi Arabië



Een centrifugaal package unit voor Saoedi Arabië.

Thomassen Holland zal voor het bovengenoemd project 28 centrifugaal package units leveren.

Deze levering is bestemd voor een enorm gas-

ontwikkelingsproject in Saoedi Arabië, waarvan de ontwikkeling in handen is van het staats-oliebedrijf "Petromin".

Aramco (Arabian American Oil Company), als

klant geen onbekende voor Thomassen Holland, heeft de opdracht gekregen tot het ontwerpen, ontwikkelen en uitvoeren van dit project.

Aramco bestaat uit 4 concerns, t.w. Exxon, Standard Oil of California, Texaco en Mobil Oil.

De bedoeling van dit gasproject is om uit de olie die gewonnen wordt het gas te scheiden. Tot op heden werd dit gas "Geflared" (verbrand via verbrandingstorens) wat een verlies betekende van 850.000 m<sup>3</sup> gas per dag.

Men gaat nu dit gas verzamelen, behandelen en via pijpleidingen naar opslagstations vervoeren.

De licentiegever van Thomassen Holland, de Elliott Company U.S.A., heeft de opdracht ontvangen voor het leveren van totaal 91 compressor package units.

Elliott heeft deze opdracht kunnen krijgen, mede door de technische uitvoering, de betrouwbaarheid en service van haar compressoren.

Van deze 91 compressoren zal Thomassen Holland er 28 in productie nemen wat 25% van haar compressor productiecapaciteit betekent, zodat de bestaande en toekomstige opdrachten geen productiemoeilijkheden zullen ondervinden.