

Tewaterlatingen

Op 9 augustus 1961 werd bij De Rotterdamsche Droogdok Mij. N.V. te Rotterdam het motorschip *Main Lloyd*, in aanbouw voor de N.V. Kon. Rotterdamsche Lloyd te Rotterdam, onder grote belangstelling, met goed gevolg te water gelaten. De doopplechtigheid werd verricht door mevrouw M. van Mourik Broekman-van Loghem, echtgenote van ir. H. M. van Mourik Broekman, directeur van de Kon. Nederl. Zoutindustrie en Commissaris van de K.R.L.

Het m.s. *Main Lloyd*, waarvan de kiel werd gelegd op 23 september 1960, is het achtste van de serie schepen die alle de naam van een rivier met „M” beginnend, gevolgd door het woord „Lloyd”, dragen.

Dit schip, genoemd naar de rivier de Main in Duitsland, zal na de oplevering het vierde schip van deze serie zijn dat door de R.D.M. voor de K.R.L. gebouwd is. De *Maas*-, *Merwe*- en *Madison Lloyd* werden reeds eerder aan de K.R.L. overgedragen.

Ook nu weer werd het schip, zoals reeds bij nagenoeg alle schepen van de Lloyd is geschied, geadopteerd in NEVAS verband (Ned. Vereeniging tot Adoptie van Schepen) en wel door de leerlingen van de Openbare Ulo-school „De Europoort” te Rotterdam-Zuid. Een aantal leerlingen van deze school onder leiding van het Hoofd was er getuige van, dat „hun” schip van helling 7 te water gleed.

Na de tewaterlating werd het woord gevoerd door ir. K. van der Pols, een der directeuren van de R.D.M., en de heer ir. L. P. Ruys, een der directeuren van de K.R.L.

De heer Van der Pols bood de naamgeefster als herinnering een geschenk aan, dat mevrouw Van Mourik Broekman met enkele woorden van dank aanvaardde.

De voornaamste bijzonderheden zijn lengte over alles 161,03 m, lengte tussen loodlijnen 149,00 m, breedte op buitenkant spanten 20,10 m, holte tot hoofddek in de zijde 12,20 m, gem. diepgang op zomermerk 8,87 m, draagvermogen bij deze diepgang ca. 11.550 ton à 1016 kg, bruto inhoud ca. 9.700 r.t. à 2,83 m³, dienstsnelheid ca. 18 Eng. zeemijlen per uur.

Gebouwd volgens de voorschriften en onder toezicht van Lloyd's Register of Shipping en Scheepvaart-Inspectie.

Van de zes laadruimen bevinden er zich 4 vóór en 2 achter de machinekamer. In ruim 4 zijn 4 tanken en in ruim 5 zijn 6 tanken ingericht voor het vervoer van vliegbare lading.

In ruim 5 boven het 1e tussendek bevinden zich aan S.B., B.B. en midscheeps voorzijde ruimten voor bevroren of gekoelde lading, terwijl midscheeps eveneens in de ruimte boven het 1e tussendek aan stuurboord en bakboord ruimten voor bevroren of gekoelde lading, resp. proviand, zijn.

Zeer bijzondere zorg wordt besteed aan het laadgerei. Aan 3 van de 4 ongestaagde masten worden 12 laadbomen voor een last van 10 ton, aan de voorste mast 4 bomen voor een last van 5 ton en aan de 4 laadpalen 4 laadbomen eveneens voor een last van 5 ton getuigd. Bovendien wordt aan de 2e en aan de 3e mast een zware laadboom getuigd, elk met een hefvermogen van 85 ton, zodat, indien deze gekoppeld worden, een last van 170 ton aan en van boord gezet kan worden. Aan de voorkant van de achterste mast wordt ook nog een laadboom met een hefvermogen van 65 ton getuigd.

Al deze laadbomen worden bediend door 20 elektrische lieren. Op de kampanje bevinden zich nog 2 elektrische verhaallieren en op de bak is het elektrische ankerspil opgesteld.

De *Main Lloyd* heeft drie aluminium reddingboten, elk voor 50 personen, alsmede een motor-reddingboot voor 47 personen, eveneens van aluminium. Deze vier boten kunnen door zwaartekracht-davits te water worden gelaten.

De stuurmachine is van het 4-rams elektrisch-hydraulische type en wordt van de brug af bediend door middel van een telemotor.

Deze laatste kan weer worden bestuurd door het gyrokompas, zodat automatisch sturen mogelijk is.

Op het promenadedek bevinden zich aan stuurboord 6 twee-persoons hutten, elk voorzien van een toiletruimte tevens doucheceel.

Aan bakboord op dit dek worden een smaakvol betimmerde eetzaal en een rooksalon ingericht.

50 geriefelijk ingerichte hutten voor de bemanning, bijna alle voor één persoon, bevinden zich midscheeps en in de kampagne. Achter op het brugdek bevindt zich de fraai betimmerde rooksalon en op het hoofddek, midscheeps, een ruime eetzaal voor de officieren.

De overige bemanning beschikt op de kampagne over een ruime rooksalon en in de kampagne over 3 eetkamers. Ten gerieve van de koks en de bedienden zijn op het bovendeck nog 2 eetkamers ingericht.

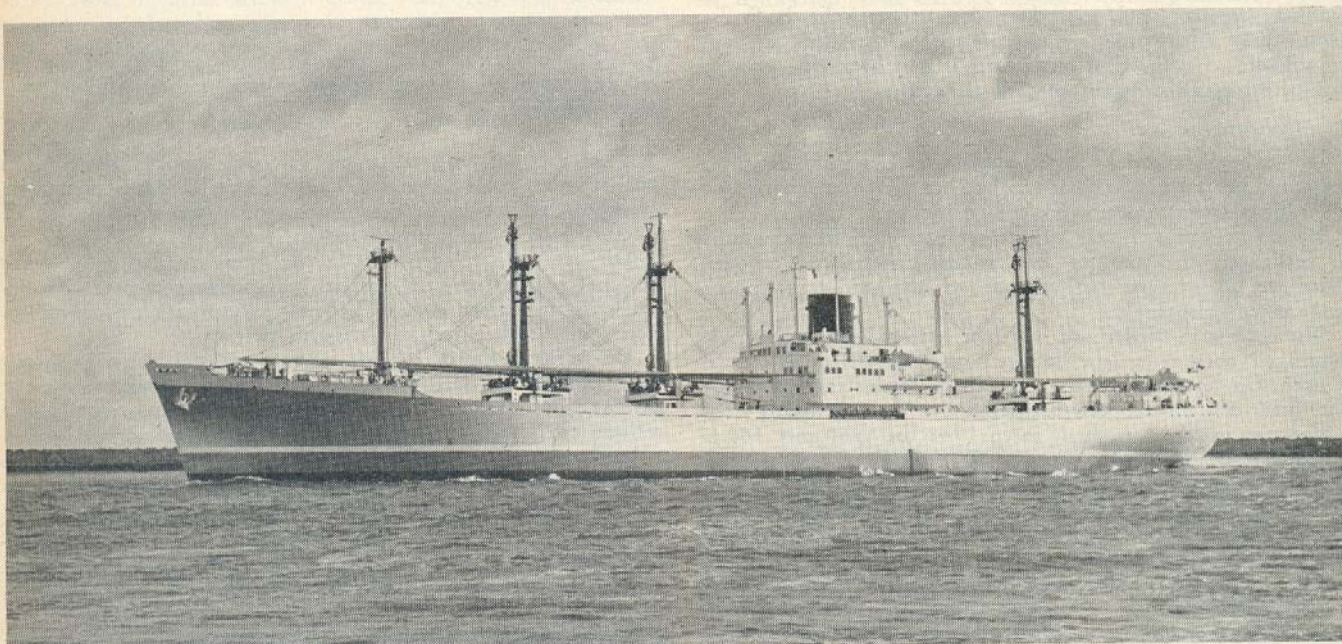
Zowel de ruimten voor de passagiers als die voor de bemanning zullen geheel air-conditioned zijn.

De voortstuwingsinstallatie zal bestaan uit een 9-cilinder, enkelwerkende, direct omkeerbare tweetakt dieselmotor met oplading, fabrikaat STORK, type H.O.T.L.O. 750/1600, met een vermogen van 10.500 pk bij 115 omw./min., waardoor een snelheid van ca. 18 mijl kan worden bereikt. De motor wordt ingericht voor het gebruik van zware brandstofolie.

De elektrische installatie zal bestaan uit 3 dieseldynamo's, fabrikaat BOLNES-SMIT, Slikkerveer, elk met een vermogen van 250 kW, 220 volt gelijkstroom.

OVERDRACHT MOTORSCHIP „MAIN LLOYD”

Gebouwd door De Rotterdamsche Droogdok Maatschappij N.V., bestemd voor de Koninklijke Rotterdamsche Lloyd N.V. te Rotterdam



Nadat een technische proeftocht van twee dagen was gehouden, vond op zaterdag 27 januari 1962, aan de werf van De Rotterdamsche Droogdok Maatschappij N.V. de officiële overdracht plaats van het enkelschroef motorvrachtschip *Main Lloyd*, gebouwd door genoemde werf voor de Koninklijke Rotterdamsche Lloyd.

Het m.s. *Main Lloyd*, waarvan de kiel werd gelegd op 23 september 1960 en waarvan de tewaterlating geschiedde op 9 augustus 1961, is het achtste en voorlopig laatste van een serie schepen die alle de naam van een rivier, met „M” beginnend, gevolgd door het woord „Lloyd”, dragen.

Dit schip, genoemd naar de rivier de Main in Duitsland, is het vierde schip van deze serie dat door de R.D.M. voor de K.R.L. gebouwd is. De *Maas*-, *Merwe*- en *Madison Lloyd* werden reeds eerder aan de K.R.L. overgedragen.

Hoewel er momenteel nog ca. 85.000 ton d.w. voor de K.R.L. in aanbouw is, betekent de oplevering van de *Main Lloyd* voorlopig de laatste toevoeging van een lijnschip aan haar vloot.

Onder de talrijke genodigden bevond zich ook de naamgeefster van het schip, mevrouw M. van Mourik Broekman-van Loghem, te Boekelo, echtgenote van de heer ir. H. M. van Mourik Broekman, directeur van de Koninklijke Neder-

landsche Zoutindustrie en commissaris van de K.R.L.

Reeds tijdens de bouw werd dit schip geadopteerd in Nevas-verband en werd door de leerlingen van de Openbar U.L.O.-school „De Europoort” te Rotterdam-Zuid. Een aantal leerlingen van deze school, onder leiding van de Hoofd, woonde deze plechtigheid bij.

Bij de overdracht werd het woord gevoerd door de heren ir. K. van der Pol voor de R.D.M., en ir. D. T. Ruys, voor de K.R.L., terwijl mevrouw Van Mourik Broekman met enige toepasselijke woorden een geschenk overhandigde ter verfraaiing van een der salons.

Het schip, waarop tot kapitein is be-

Schip en Werf, 1962, blz. 106.



Rooksalon passagiers en officieren

noemd de heer J. G. Viëtor te Santpoort en tot hoofdwerktuigkundige de heer A. Lelyveld te Leidschendam, vertrok nog dezelfde dag voor een kustreis, waarna het op 13 februari jl. voor zijn eerste grote reis naar het Verre Oosten weer uit Rotterdam is afgevaaren.

De voornaamste bijzonderheden zijn: lengte over alles 161,03 m, lengte tussen loodlijnen 149 m, breedte op buitenkant spanten 20,10 m, holte tot hoofddek in de zijde 12,20 m, gem. diepgang op zomermerk 8,87 m, draagvermogen bij deze diepgang ca. 11.550 ton à 1016 kg, bruto inhoud ca. 9700 r.t. à 2,83 m³, dienstnelheid ca. 18 Eng. zeemijlen per uur.

Gebouwd volgens de voorschriften en onder toezicht van Lloyd's Register of Shipping en Scheepvaart-Inspectie.

Van de 6 laadruimen bevinden zich 4 vóór en 2 achter de machinekamer. In ruim 4 zijn 4 tanken en in ruim 5 zijn 6 tanken ingericht voor het vervoer van vloeibare lading.

In ruim 5 boven het 1e tussendek bevinden zich aan S.B., B.B. en midscheeps voorzijde ruimten voor bevroren of gekoelde lading, terwijl midscheeps eveneens in de ruimte boven het 1e tussendek aan stuurboord en bakboord, ruimten voor bevroren of gekoelde lading, resp. proviand zijn.

Zeer bijzondere zorg is besteed aan het laadgerei: aan 3 van de 4 ongestaagde masten zijn 12 laadbomen voor een last van 10 ton, aan de voorste mast 4 bomen voor een last van 5 ton en aan de 4 laadpalen 4 laadbomen eveneens voor een last van 5 ton getuigd.

Bovendien is aan de 2e en aan de 3e mast een zware laadboom getuigd, elk met een hefvermogen van 85 ton zodat,

indien deze gekoppeld worden, een last van 170 ton aan en van boord gezet kan worden. Aan de voorkant van de achterste mast is ook nog een laadboom met een hefvermogen van 65 ton getuigd.

Al deze laadbomen worden bediend door 20 elektrische lieren. Op de kampanje bevinden zich nog 2 elektrische verhaallieren en op de bak is het elektrische ankerspil opgesteld.

De *Main Lloyd* heeft drie aluminium reddingsboten, elk voor 50 personen, alsmede een motor-reddingsboot voor 47 personen, eveneens van aluminium. Deze

vier boten kunnen door zwaartekracht-davits te water worden gelaten.

De stuurmachine is van het 4-rams elektrisch-hydraulisch type en wordt van de brug af bediend door middel van een telemotor. Deze laatste kan weer worden bestuurd door het gyrokompas, zodat automatisch sturen mogelijk is.

Op het promenadedek bevinden zich aan stuurboord 6 tweepersoonshutten, elk voorzien van een toiletruimte tevens doucheel.

Aan bakboord op dit dek is een smaakvol betimmerde eetzaal en een rooksalon ingericht.

50 geriefelijk ingerichte hutten voor de bemanning, bijna alle voor 1 persoon, bevinden zich midscheeps en in de kampanje. Achter het brugdek bevindt zich de fraai betimmerde rooksalon en op het hoofddek midscheeps, een ruime eetzaal voor de officieren.

De overige bemanning beschikt op de kampanje over een ruime rooksalon en in de kampanje over 3 eetkamers. Ten gerieve van de koks en de bedienden zijn op het bovendeck nog 2 eetkamers ingericht.

Zowel de ruimten voor de passagiers als die voor de bemanning zijn geheel airconditioned.

De voortstuwingsinstallatie bestaat uit een 9-cilinder enkelwerkende, direct omkeerbare tweetakt dieselmotor met oplading, fabrikaat Stork, type H.O.T.L.O. 750/1600, met een vermogen van 10.500 pk bij 115 omw/min, waardoor een snelheid van ca. 18 mijl kan worden bereikt. De motor is ingericht voor het gebruik van zware brandstofolie.

De elektrische installatie bestaat uit 3 dieseldynamo's, fabrikaat Bolnes-Smit, Slikkerveer, elk met een vermogen van 250 kW, 220 volt gelijkstroom.



Zitkamer kapitein