

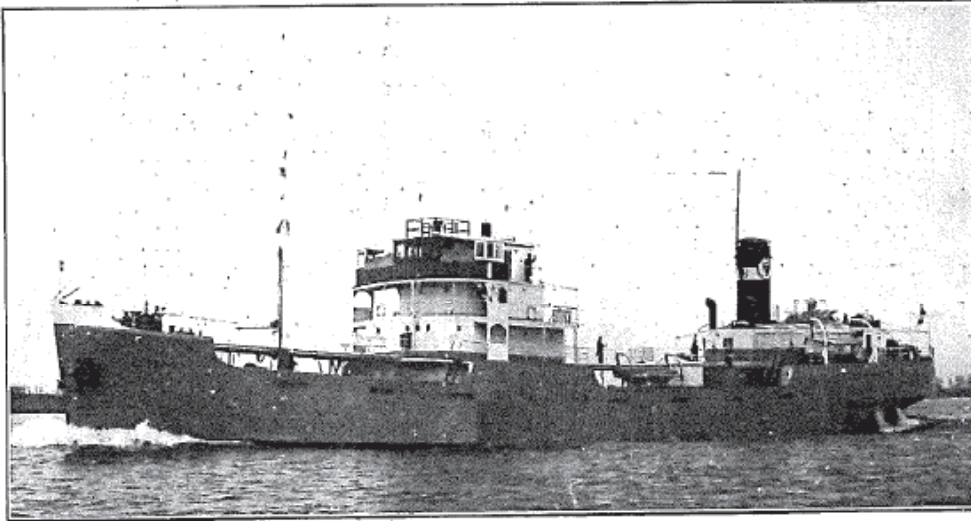
Proeftochten.

Met goed gevolg is proefgevaaren met het stoomtankschip *Socombel*, groot 2300 ton draagvermogen, afmetingen 235'X40'X19', door de Rotterdamsche Drookdokmaatschappij (Werf „Nieuwe Waterweg” te Schiedam) gebouwd voor de S. A. „Socombel Transports” te Athene. Het schip heeft 8 hoofdtanks en 8 zomertanks en wordt voortgestuwd door een triple-expansie stoommachine van 1050 ipk. De verblijven van kapitein en stuurlieden bevinden zich in een dekhuis in de midscheeps, die voor de machinisten en het civiel personeel achteruit, terwijl die voor de bemanning zich in de campagne bevinden.

Het Schip, januari 1930.

Nieuwe Schepen.

Naam van het schip: Socombel.



Bouwmeester: N.V. De Rotterdamsche Droogdok Maatschappij, R'dam.
Reederij: Société Anonyme „Socombel-Transports”, Athene.

Bouwjaar: 1929.

Soort van schip: enkelschroef tankstoomschip.

H o o f d a f m e t i n g e n :

Lengte tusschen de loodlijnen: 235'—0".

Breedte (mld.) op het grootspont: 40'—0".

Grootste breedte: 40'—2".

Holte (mld.) in de zijde: 19'—6".

Ruimholte: 19'—5".

Diepgang geladen: 17'—1⁷/₈".

Uitwatering in den zomer: 2'—7¹/₂".

Klasse: Lloyds † 100 A I „Carrying Petroleum in bulk".

Draagvermogen in tonnen van 1000 kg op het zomeruitwateringsmerk:
2365.

Aantal ruimen: 8 hoofd- & 8 zomertanks.

Inhoud alle laadräumen: 2853 m³.

Aantal lieren: 1 stoomlaadlier.

Bruto-tonnenmaat: 1654.28 reg. ton.

Netto-tonnenmaat: 916.77 reg. ton.

Capaciteit permanente bunkers: 403.7 m³.

M a c h i n e, s t o o m k e t e l s, m o t o r e n e n z.

Fabrikant: N.V. De Rotterdamsche Droogdok Maatschappij, R'dam.

Soort van machine: triple expansie stoommachine.

Aantal cilinders: 3.

Hoofdafmetingen der cilinders: 17¹/₄" × 28" × 47".

Slag der machine: 36".

Indicateur vermogen: 1050 pk.

Snelheid: 10 mijl.

Aantal stoomketels: 2.

Soort van stoomketels: enkele Schotsche ketels.

Verwarmend oppervlak van elken ketel: 180 m².

Stoomdruk: 12.65 kg/cm².