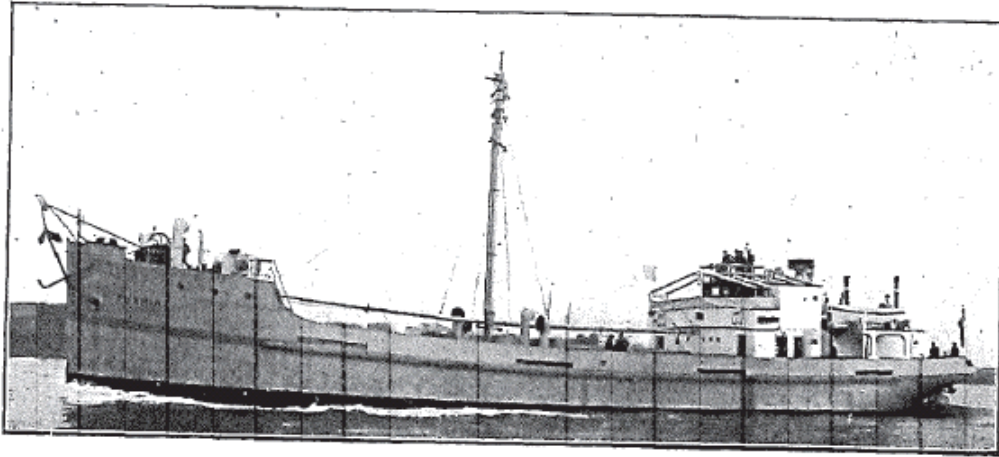


Nieuwe Schepen.

Naam van het schip: Purfina.



s.s. Purfina.

Bouwmeester: Rotterdamsche Droogdok Mij. Rotterdam, werd gebouwd op werf Scheepsbouw Mij. Nieuwe Waterweg, Schiedam.

Reederij: Purfina-Cabotage, Parijs.

Bouwjaar: 1928.

Soort van schip: enkelschroefmotor kustvrachtschip.

Hoofdafmetingen:

Lengte tusschen de loodlijnen: 164'-0".

Breedte (mld) op het groetspant: 29'-6".

Grootste breedte: 31'-6½".

Hölte (mld.) in de zijde: 11'-6".

Ruimholte: 10'-0½".

Diepgang geladen: 10'-2¾".

Uitwatering in den zomer: 1'-4½".

Klasse: Bureau Veritas † I 3/3 P. I. I.

Draagvermogen: In tonnen van 1000 kg op het zomeruitwateringsmerk: 752.

Aantal ruimen: 2.

Inhoud van alle laadruimen: 1016,6 m³ graan; 956,3 m³ balen.

Aantal lieren: 2 met motoraandrijving.

Bruto-tonnenmaat: 510,53 R.T.

Netto-tonnenmaat: 283,78 R.T.

Machine, stoomketels, motoren enz.

Fabrikant: Deutz Motorenfabriek.

Soort van machine: enkelwerkende viertakt compressorlooze dieselmotor.

Aantal cilinders: 6.

Hoofdafmetingen der cilinders: 280 mm.

Slag der machine: 500 mm.

Bij motoren aantal Rempaardekrachten: 350—400 apk.

Snelheid: ca. 9 mijl.